

Praktikantrapport
Mid Sweden European Office

EU-finansiering

*En kartläggning av de program och projekt som opererar inom
Jämtland Härjedalen och Västernorrland*

Jonna Sandström

2017-06-02

Sammanfattning

Rapporten är en av uppgifterna inom praktiken på Mid Sweden European Office. Utifrån ett önskemål från organisationens ägare valdes inriktningen EU-finansiering i Mellersta Norrland med ett särskilt fokus på Interreg.

Sammanhållningspolitiken, eller EU:s regionalpolitik som den också kallas, är en av grunderna för det nuvarande europeiska samarbetet. Regionalpolitiken kan ses som en strategisk investeringspolitik för alla städer och regioner inom EU och har som mål att stimulera ekonomisk tillväxt och förbättra människors livskvalitet.

Under den nuvarande budgetperioden är 351,8 miljarder euro avsatta till sammanhållningspolitiken och utav dessa går 1,23 miljarder svenska kronor till Mid Sweden European Offices hemmaregioner, Jämtland Härjedalen och Västernorrland. Utöver dessa finansieringsmöjligheter finns också de gränsöverskridande samarbetsprogrammen som benämns som Interreg. De här programmen är av yttersta vikt för regionernas möjlighet till att skapa konkurrenskraft, nya jobb och bättre möjligheter.

Begrepp och förkortningar

Brexit	Storbritanniens process att lämna EU
ESF	Europeiska socialfonden
ERUF	Europeiska regionala utvecklingsfonden
ESI	EU:s struktur- och investeringsfonder
Interreg	Gränsöverskridande program
Nuts 2	Geografiskt område
Sammanhållningspolitik	EU:s regionalpolitik

Innehållsförteckning

Sammanfattning.....	1
Begrepp och förkortningar	1
Innehållsförteckning.....	2
Inledning.....	3
Bakgrund	4
Mellersta Norrland	4
Metod	4
Insamling av data.....	5
EU-finansiering	5
EU:s struktur- och investeringsfonder.....	6
Europeiska socialfonden.....	7
Regionala utvecklingsfonden	8
Projektexempel.....	10
Interregional samverkan	10
Interreg V	11
Gränsöverskridande program	12
Interreg Nord	12
Sverige – Norge.....	13
Smart green region	15
Botnia-Atlantica	15
Projekt	17
Transnationella program.....	17
Norra periferin och Arktis	18
Östersjöprogrammet	18
Interregionala program.....	19
Interreg Europe.....	20
ERUDITE.....	20
BUILD2LC.....	21
CLEAN.....	22
Diskussion	23
Betydelsen av Brexit och framtiden	24
Samordning	25
Slutsatser	26
Referenser.....	28

Inledning

”Regionalpolitiken är en strategisk investeringspolitik för alla regioner och städer i EU och ska stimulera deras ekonomiska tillväxt och förbättra människors livskvalitet.”¹

För att hela Europeiska unionen ska leva, för att varje stad och region ska ha möjligheten till att vara konkurrenskraftig, ha högre tillväxt och skapa fler jobb finns EU:s sammanhållningspolitik, även kallad EU:s regionalpolitik. Sammanhållningspolitiken finns till för att kunna möta gemensamma hinder på den europeiska arenan och är unionens främsta investeringsgren². Under den nuvarande budgetperioden 2014-2020 viks 351,8 miljarder euro till sammanhållningspolitiken av den totala budgeten på 1082 miljarder euro. På sådant vis kan medlemsländerna inom EU tackla dessa hinder tillsammans, ta tillvara på gemensamma möjligheter samt att få en så väl fungerade inre marknad som möjligt.

Finansieringsprogrammen kan dels delas upp mellan fonder och program samt även i strukturfonder och sektorsprogram. En budgetcykel för EU beslutas på en 7-årsbasis och just nu befinner vi oss mitt i en budgetperiod, 2014-2020, vilket är ett intressant läge och utgångspunkt för denna rapport. Emellertid är det viktigt att vara medveten om att trots att budgetcykeln tog sin början år 2014 finns det program där implementering sker nu.

Målet med sammanhållningspolitiken och finansiering av olika program och projekt är att EU agerar lite som en katalysator för andra investeringar från offentlig sektor i medlemsländerna samt från den privata sektorn. I ”Insyn i EU-politiken – regionalpolitiken” går det att utläsa att kommissionen beräknar att med den här effekten kommer investeringarna i sammanhållningspolitiken att uppgå till över 500 miljarder euro under denna budgetperiod³.

Sammanhållningspolitiken i den Europeiska Unionen bygger även på en solidaritetsprincip. Det vill säga att de regionerna med större utmaningar får ett större stöd än andra regioner men alla regioner i hela EU omfattas av regionalpolitiken.

Den här rapporten ämnar belysa de EU-finansierade program som opererar i de regioner som Mid Sweden European Office representerar samt att gå ytterligare lite på djupet gällande de interregionala programmen, även kallat de gränsöverskridande programmen.

¹ Europeiska kommissionen (2014) *Insyn i EU-politiken - Regionalpolitiken*

² Ibid s. 3

³ Ibid s. 3

Bakgrund

Mellersta Norrland

Region Jämtland Härjedalen och Västernorrland är ett Nuts 2-område som också benämns som Mellersta Norrland. Det geografiska området är generellt sett glesbefolkat med cirka 5 personer per kvadratkilometer. Ställer man detta gentemot rikssnittet på nästan 20 personer inser man att skillnaderna är stora och vid jämförelse med EU är skillnaden ännu större, där befolkningen uppgår till nästan 120 personer per kvadratkilometer. Däremot finns det även stora interregionala skillnader i Mellersta Norrland gällande befolkning, ungefär 60 % bor i eller omkring de tre största städerna, Östersund, Sundsvall och Örnsköldsvik⁴.

I ”Socioekonomisk analys Mellersta Norrland Europeiska socialfonden 2014-2020” gjord av Länsstyrelsen Västernorrland och Regionförbundet Jämtlands län år 2013 går följande att utläsa:

”Mellersta Norrland präglas också av långa avstånd – till arbete, handel och fritidsaktiviteter och till utbildning och offentlig service. Många invånare har mellan 20 och 25 mil till närmsta universitet eller sjukhus och företagen har långt till nationella och internationella marknader, avståndet till Stockholm är i snitt mellan 40-50 mil. Sammantaget kan sägas att regionens glesa struktur kraftigt inverkar på tillgängligheten i Mellersta Norrland.”⁵

De utmaningar som Jämtland Härjedalen och Västernorrland möter kan också ses som en styrka i exempelvis innovation eftersom stora utmaningar kräver ett nytänk. För att möta dessa utmaningar finns det olika typer av EU-finansiering som regionen har tillgång till. Dessa kommer kort presenteras under avsnittet EU-finansiering för att sedan avgränsa rapporten till den finansiering som är vikt åt gränsöverskridande samarbete mellan olika länder.

Metod

Inspirationen till denna rapport är en politisk önskan från ägarna till Mid Sweden European Office. Varje halvår skrivs rapporter av praktikanter i syfte att belysa ett aktuellt politiskt område inom EU eller ett EU-område som påverkar våra hemmaregioner. Med anledning av detta: vad mer kan vara aktuellt, som i efterdyningarna av Brexit kommer bli ännu mer aktuellt, än att titta på vad som händer med den finansiering som skickas från EU till Jämtland Härjedalen och Västernorrland?

⁴ Svenska ESF-rådet (2015) *Regional handlingsplan för Europeiska socialfonden 2014-2020 i Mellersta Norrland* s. 4-5

⁵ Ibid s. 5

Just nu pågår ett konsultarbete i Västernorrland gällande strukturfonderna vilket i sin tur genererade en avgränsning till denna rapport. Att skriva samma rapport två gånger är aldrig ett effektivt utnyttjande av resurser och därför kommer denna rapport fokuseras mer på de interregionala samverkansprogram som finns i Jämtland Härjedalen och Västernorrland. Det kan dock tyckas kontraproduktivt att Brysselkontoret är det ställe där denna rapport om Interreg-programmen skrivs eftersom kontorets fokus inte är på finansiering än mindre dessa program eftersom det är något som sker på hemmaarenan. Däremot är det viktigt att vi på något vis kan kartlägga och veta vad som händer i Interreg-programmen och projekten som finns hemma för att kunna vara rösten till Jämtland Härjedalen och Västernorrland i Bryssel.

Insamling av data

Att få tillgång till det material som krävs för att kunna skriva den här typen av rapport på detta ämne är den största utmaningen i hela arbetet. Oftast finns det inte material att tillgå via exempelvis hemsidor om det är implementeringsfasen man vill studera utan det material som finns tenderar att vara målen och visionen med ett projekt under projektperioden samt att resultat presenteras när projektperioden är över. Det är då man kan uppvisa resultat, vilket brukar vara det mest önskvärda. Det här har gjort att arbetet har inneburit kontaktsökande med ansvariga för de olika projekten för att kunna få en klarhet i hur det ser ut våren 2017 vilket är mitt i denna nuvarande programperiod, 2014-2020.

Det måste även tidigt i denna rapport erkännas att få tillgång till material samt att kunna intervjua experterna som arbetar med detta i Mellersta Norrland inte har varit enkelt. Däremot är förhoppningen att rapporten ändå kommer kunna bidra med en viss klarhet för vad som händer med EU-finansiering i regionerna.

EU-finansiering

Pengar och finansiering är och kommer alltid vara ett ämne som debatteras mycket i EU-parlamentet och kommissionen, rådet och andra EU-institutioner. Dessutom kan man i nuläget antyda att debatterna kommer att öka i takt med att Brexit⁶ fortgår. Det är ingen hemlighet att EU i och med Brexit kommer att mista ett medlemsland utan budgeten kommer att förändras vilket även kommer innebära förändringar i hur denna fördelas samt vilka medel EU:s regioner kommer att kunna tillgå.

Nedan följer en kort introduktion till EU-finansiering på en regional nivå.

⁶ Europeiska Rådet (2017) Brexit

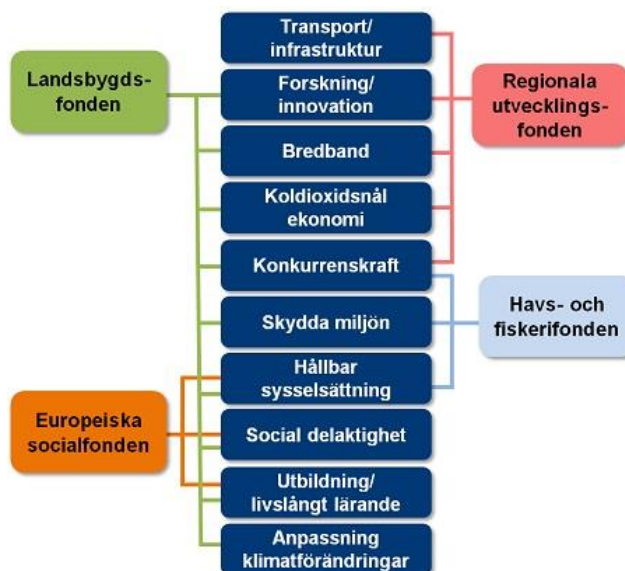
EU:s struktur- och investeringsfonder (ESI)

Det finns fyra stycken struktur- och investeringsfonder som utvecklar Sverige. Dessa är:

- Europeiska socialfonden (ESF)
- Europeiska regionala utvecklingsfonden (ERUF)
- Europeiska jordbruksfonden för landsbygdsutveckling (EJFLU)
- Europeiska havs- och fiskerifonden (EHFF)

De avsnitt som kommer härnäst kommer att beskriva ESF och regionala utvecklingsfonden närmare men i korthet kan det sägas att de fyra ESI-fonderna finns för att finansiera olika program som ska öka tillväxt och minska sociala samt ekonomiska skillnader inom EU.

Fonderna är även uppdelade på tematiska mål som kan ses i figuren nedan.



De tematiska målen är utformade av Sveriges regering och speglar de utmaningar som nationen behöver arbeta med. Dock kan prioriteringarna i olika delar av landet vara olika. Något annat som även kan utläsas av figuren ovan är att vissa av de tematiska målen finns under en fond medan andra mål återfinns i flera olika fonder. Detta gör att det är av vikt att de olika fonderna (och de program och projekt som går under de olika fonderna) samspelar med varandra⁷.

För att ESI-fonderna ska kunna finansiera ett program eller projekt krävs det att även sker medfinansiering. Under perioden 2014-2020 investeras 1,23 miljarder kronor i Mellersta

⁷ Svenska ESF-rådet (2014) ESI-fonderna

Norrland och denna finansiering styrks även med nationell finansiering som kan komma från både offentliga och privata aktörer⁸. De finansieringsmedel som ESI-fonderna tillsammans med medfinansieringen uppgår till totalt över 67 miljarder kronor. Faktum är att det har skett en korrigering av det exakta beloppet som är öronmärkt för Jämtland Härjedalen och Västernorrland. Tidigare var budgeten fastlagd till 1,24 miljarder men efter att EU sänkte budgetramen för Sverige minskades även Mellersta Norrlands budget och är nu satt till 1,23 miljarder kronor.

Europeiska socialfonden

Den Europeiska socialfonden förvaltas av myndigheten Svenska ESF-rådet vilket innebär att detta sker på en nationell nivå. Myndigheten fastställer de prioriteringar regionen bör ha för att tillgång till ESF. För budgetperioden 2014-2020 ska i Mellersta Norrland tackla de utmaningar som är kopplade till socioekonomiska problem enligt myndigheten. Dessa ses utifrån följande punkter⁹:

- Arbetsmarknad och arbetslöshet
- Kompetensförsörjning
- Utbildning och arbete för unga
- Hälsa och långtidsarbetslöshet
- Jämställdhet och integration

Den regionala handlingsplan som fastställer dessa tematiska mål utgår från ESF:s uppdrag men eftersom samtliga EU-program och projekt ska ses i ett sammanhang, där de alla bidrar till att nå målen i Europa 2020-strategin är koordinering mellan de olika ESI-programmen viktiga. Inte enbart de på en regional och nationell nivå utan även ett samspel mellan regionens transnationella program och andra program inom EU så som Interreg.

I Mellersta Norrland pågår det just nu 21 projekt som finansieras av ESF. Majoriteten av projekten finansieras till viss grad av fonden medan andra projekt enbart finansieras på detta sätt. Totalt uppgår denna summa till strax över 152 miljoner kronor. Denna summa av medel kan ställas i relation till den budget som är satt för dessa projekt, ungefär 262 miljoner kronor. En sammanställning av alla dessa program, finansieringsgrad och liknande finns i bilaga 1.

⁸ Tillväxtverket (2016) *Develop Sweden! The EU Structural and Investment Funds in Sweden 2014–2020* s. 12

⁹ Svenska ESF-rådet (2015) *Regional handlingsplan för Europeiska socialfonden 2014-2020 i Mellersta Norrland* s. 4-6

Europeiska regionala utvecklingsfonden

Europeiska regionala utvecklingsfonden eller ERUF som den också benämns har som mål att ”stärka ekonomisk och social sammanhållning i den Europeiska unionen genom att korrigera bristande balans mellan dess regioner”¹⁰.

Inför programperioden 2014-2020 antogs för första gången i EU:s historia, en särskild förordning som inom ramen för sammanhållningspolitiken omfattar åtgärder för europeiskt territoriellt samarbete och som finansieras av ERUF, Europeiska regionala utvecklingsfonden.

I förordningen går följande att läsa:

*”Enligt artikel 176 i fördraget om Europeiska unionens funktionssätt (EUF-fördraget) är syftet med Europeiska regionala utvecklingsfonden (Eruf) att bidra till att avhjälpa de viktigaste regionala obalanserna i unionen. Enligt den artikeln och artikel 174 andra och tredje stycket i EUF-fördraget bör Eruf bidra till att minska skillnaderna mellan de olika regionernas utvecklingsnivå och minska eftersläpningen i de minst gynnade regionerna, där särskild uppmärksamhet ska fästas vid landsbygdsområden, områden som påverkas av industriövergång och regioner som kännetecknas av allvarliga och permanenta naturrelaterade eller demografiska nackdelar, t.ex. de nordligaste regionerna med mycket låg befolkningstäthet samt öregioner, gränsöverskridande regioner och bergsregioner”.*¹¹

En skrivning som visar varför sammanhållningspolitiken är så otroligt viktig såväl för EU som för de regioner som finns inom unionen och medlemsländerna.

Tillväxtverket är den myndighet som förvaltar ERUF och programmet är fokuserat på regional tillväxt samt sysselsättning. Programmet utgår ifrån Jämtland Härjedalen och Västernorrlands prioriteringar samt strategier för regional utveckling. För Mellersta Norrland är ERUF inriktat mot fem tematiska mål, dessa är direkt citerade från Tillväxtverket¹².

- **Att stärka forskning, teknisk utveckling och innovation**

23,9 % av EU-medlen i programmet ska användas till detta mål. Det kan till exempel vara projekt som etablerar och förstärker nätverk och företagskluster för att öka forskning och innovation. Det kan också handla om att underlätta kommersialisering av innovativa varor och tjänster.

- **Att öka tillgången till, användningen av och kvaliteten på informations- och kommunikationsteknik**

19,5 procent av EU-medlen i programmet ska användas till detta mål. Det handlar främst om utbyggnad av bredband och höghastighetsnät i områden där det inte är kommersiellt motiverat för nätverksoperatörer att investera. Även utbyggnaden av e-tjänster kan stödjas.

- **Att öka små och medelstora företags konkurrenskraft**

¹⁰ Europeiska kommissionen (2014) Europeiska regionala utvecklingsfonden

¹¹ Europaparlamentet och rådet (2013) FÖRORDNING (EU) nr 1299/2013

¹² Tillväxtverket (2016) *Develop Sweden! The EU Structural and Investment Funds in Sweden 2014–2020*

29 procent av EU-medlen i programmet ska användas till detta mål. Projekt inom målet kan exempelvis underlätta för blivande företagare genom aktörssamverkan eller öka företagens möjlighet till kompetensförsörjning. Projekten kan även bidra till företags kapitalförsörjning där marknaden inte fungerar.

- **Att stödja övergången till en koldioxidsnål ekonomi inom alla sektorer**

5,7 procent av EU-medlen i programmet ska användas till detta mål. Projekt inom målet kan arbeta för att företag ska bli mer energieffektiva och öka sin användning av förnybar energi. Insatser för en ökad hållbar produktion av biomassa kan också få stöd, liksom insatser för att säkra kompetensförsörjning och arbetskraftsutbud inom vindkraft och bioenergi.

- **Att främja hållbara transporter och få bort flaskhalsar i viktig nätinфраstruktur**

17,9 procent av EU-medlen i programmet ska användas till detta mål. Här handlar det exempelvis om att ta fram underlag för att förbättra transportinfrastrukturen eller om att utveckla och förbättra miljövänliga och koldioxidsnåla transportsystem, exempelvis för kollektivtrafik.¹³

Solidaritet är även ett ledord för ERUF och alla EU:s regioner tar del utav fonden men medlen fördelas ut baserat på regionkategorin samt att en del av resurserna är ”öronmärkta” för så kallade gröna projekt. Utöver detta tar den regionala utvecklingsfonden även med territoriella egenskaper i sin fördelning, exempelvis mottar Jämtland Härjedalen och Västernorrland mer allokering på grund av sin geografiska placering. Totalt sett ser programmet för Mellersta Norrland ut så här i dagsläget:

Insatsområde	Budget	Beviljat	Utbetalat per den 16 maj 2017	Kvar att utlysa/ansöka om
1. FOU	301 346 659	96 643 392	7 785 354	204 703 267
2. IT	252 650 721	198 887 960	15 266 720	53 762 761
3. SMF	374 662 288	295 645 678	63 617 957	79 016 610
4. CO2	73 099 519	2 343 598	592 372	70 755 921
5. Transport	231 467 089	199 249 167	26 444 166	32 218 642
SUMMA	1 233 226 276	792 769 795	113 706 569	440 457 201

För att kunna ta del utav de finansieringsmedel som finns inom ERUF öppnar Tillväxtverket upp för utlysningssomgångar och för Mellersta Norrland brukar normalfallet vara 2 stycken utlysningar per år. Dessa kan beröra ett, flera eller alla insatsområden som syns i tabellen ovan.

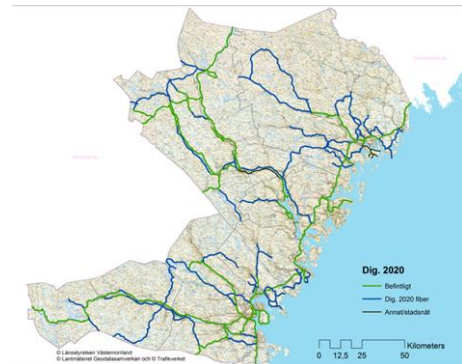
¹³ Tillväxtverket (2016) *Develop Sweden! The EU Structural and Investment Funds in Sweden 2014–2020*

Projektpengarna betalas ut i efterskott däremot finns det ett undantag för organisationer med en svag likviditet. Det finns en möjlighet för dessa att få förskottsutbetalningar till max 400 000 kronor¹⁴.

Projektexempel

Ett exempel på ett projekt som finansieras till viss del av EU:s regionala utvecklingsfond är Dig. 2020 som pågår i Västernorrland. Projektägare är Länsstyrelsen Västernorrland tillsammans med alla kommuner i länet. Projektet har beviljats 116 580 541 kronor från ERUF och projektet pågår i 4 år mellan 1 januari 2016 och 31 december 2019¹⁵.

Dig. 2020 är Sveriges mest ambitiösa digitaliserings- och bredbandsprojekt och utgår från det mål som regeringen har satt upp, att senast år 2020 ska nio av tio hushåll ha tillgång till snabbt bredband. Digitaliseringen är ett sätt och en möjlighet att kunna tackla utmaningar i glesbebyggda områden och de blå linjerna i figuren ovan visar fiberdragningarna i Dig. 2020.



Interregional samverkan

Med Lissabonfördraget introducerades interregional samverkan som ett av målen för sammanhållningspolitiken, vilket även speglas i den budget som finns för programperioden 2014-2020. Den sammanslagna budgeten för Interreg-programmen är 10,1 miljarder euro eller 2,8 % av sammanhållningsbudgeten. Budgeten i sin tur fördelas på över 107 olika program där 60 stycken är gränsöverskridande, så kallade A-program, 15 stycken är transnationella, B-program och 4 är interregionala, även kallade C-program. På så vis involveras EU:s medlemsländer samt kandidatländer och andra stater som EU bedriver ett nära samarbete med, exempelvis Norge.

Interreg-programmen finns för att uppmuntra till gränsöverskridande samarbete mellan städer och regioner¹⁶, vilket i sin tur är nödvändigt för unionens överlevnad och för Jämtland Härjedalen och Västernorrland är Interreg-programmen en del av utvecklingen. Syftet med gränsöverskridande samarbete uttrycks av Europaparlamentet och det Europeiska rådet som en chans att åtgärda gemensamma utmaningar och stärka samarbetet mellan olika regioner och städer i olika medlemsländer samt tredje land.

¹⁴ Tillväxtverket (2017) Ansöka om utbetalning

¹⁵ Tillväxtverket (2016) Bredband till hela Västernorrland

¹⁶ Tillväxtverket (2016) Interreg

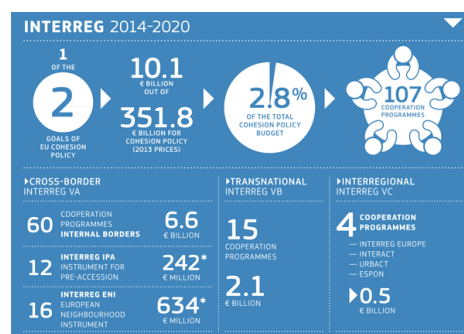
Interreg V

Den programperiod som pågår nu 2014-2020 är den femte perioden och benämns som Interreg V. Den första programperioden startade 1990 och varje period är 7 år, vilket speglar EU:s budgetcykel. Interreg V har fyra olika fokusområden: *Forskning och innovation, hållbara transporter, gränsöverskridande arbetsmarknader* samt *miljövänliga energikällor*¹⁷.

Områdena ligger i linje med de prioriteringar den Europeiska kommissionen har haft de senaste åren och de utgår även ifrån de utmaningar där regioner och städer kan hitta gemensamma lösningar och lära sig av varandra för att skapa en hållbar utveckling samt tillväxt. EU:s regioner har liknande utmaningar likväl som möjligheter och detta bör inte begränsas av landsgränser, många gånger är det även så att en region oftare hittar likasinnade över landsgränserna än inom sitt egna medlemsland och detta bör uppmuntras då EU bygger på samarbete.

För Sveriges del så deltar landet i 14 Interreg-program under denna programperiod och i nästa avsnitt presenteras vilka program som är aktuella för region Jämtland Härjedalen och Västernorrland. Totalt har dessa 14 program en budget på ungefär 19 miljarder svenska kronor där den regionala utvecklingsfonden står för 12 miljarder kronor.

Den totala budgeten för Interreg V har redan nämnts men den är cirka 2,8 % av EU:s budget gällande sammanhållningspolitik, eller 10.1 miljarder euro som omfattar 107 Interreg-program.



I de kommande avsnitten kommer först de olika programtyperna beskrivas för att därefter gå ned på projektnivå, genom att kartlägga och titta på de projekt som är kopplade till Interreg och genomförs i Mellersta Norrland.

¹⁷ Europeiska Unionen (2017) Interreg V: Programperioden 2014-2020

Gränsöverskridande program

Av de 60 stycken A-program, gränsöverskridande program, som finns inom EU under programperioden 2014-2020 är det tre stycken som har relevans för regionerna Jämtland Härjedalen och Västernorrland. Dessa benämns som *Interreg Nord*, *Interreg Sverige-Norge* samt *Botnia-Atlantica*. De tre olika programmen verkar inom olika geografiska områden men delar ändå grundtanken att varje region inom EU ska vara konkurrenskraftig och att hållbarhet är nyckelordet för alla de projekt som finns inom programmen.

Interreg Nord

Interreg Nord är ett gränsregionalt program mellan norra Sverige, norra Finland, norra Norge samt Sápmi. Anledningen till varför de norra delarna av EU och Europa har ett eget interregprogram beskrivs som följande på Nords hemsida:

*”Regionen skiljer sig från andra europeiska områden genom sina arktiska särdrag med kallt klimat, polarnätter, stora naturområden och rikliga naturresurser.”*¹⁸

Målet med programmet är att stärka konkurrenskraft och attraktivitet samt att fokusera på den ekonomiska och sociala aspekten under programperioden 2014-2020.

Programmet är inte det första i sitt slag för dessa norra regioner utan sedan 1995 har olika program utgjort en stöttepelare där Interreg Nord är det fjärde i ordningen¹⁹.

Syftet med programmet är likt andra Interreg-program baserat på fördraget. EU:s medlemsländer och dess regioner behöver verka i en allt mer globaliserad värld och för regioner i norra Europa behövs samarbete och gränsöverskridande samarbete för att kunna tackla gemensamma utmaningar och på sådant vis öka sin konkurrenskraft.

*”De projekt som finansieras av programmet ska ha ett tydligt gränsregionalt mervärde inom geografin för Nordprogrammet. Det är också eftersträvarsvärt att samarbetet sker mellan alla tre nationer så långt det är möjligt.”*²⁰



¹⁸ Europeiska unionen (2017) Interreg Nord

¹⁹ Ibid

²⁰ Interreg Nord (2014) Interreg Nordprogrammet 2014-2020 s. 15

Insatsområden

Nordprogrammet har en liknande struktur som exempelvis Botnia-Atlantica, se sida 16, och utgår från följande fokusområden:

1. Forskning och innovation
2. Entreprenörskap
3. Kultur och miljö
4. Gemensam arbetsmarknad

Dessutom finns ett unikt mål för Sápmi som går i linje med den sociala aspekten och kultur nämligen att stärka det samiska språket inom den samiska befolkningen²¹. Insatsområdena fokuserar på en hållbar utveckling vilket även är ett ledord inom den Europeiska Unionen i många instanser och Europa 2020-strategin.

Finansiering

Finansieringen skiljer sig något mellan de olika regionerna beroende på om regionen tillhör EU eller inte. För regioner inom unionen är medfinansieringsgraden genom EU-stöd maximalt 65 % medan för norska stödmottagare är medfinansieringsgraden 50 % IR-midler²².

Att programmen även medfinansieras på nationell nivå är en princip som är viktig i processen. Framst eftersom det ger en indikation på att medlemsländerna och dess regioner anser att projektet är viktigt och kommer bidra till en positiv utveckling för regionerna men även till Europa 2020. Men principen genererar också ett slags kvalitetsäkning samt att det finns ett engagemang och även ett ägarskap för det som sker²³.

Projekt i Västernorrland

För närvarande pågår inga projekt i Västernorrland inom ramen för Interreg Nord dock finns det möjlighet i framtiden då den sjätte ansökningsperioden är öppen mellan 1 juni till 4 september 2017.

Interreg Sverige – Norge

Interreg Sverige-Norge är även detta ett gränsöverskridande samarbete mellan ett medlemsland i EU, Sverige, samt ett land i EES-gemenskapen²⁴, Norge. Programgeografin under 2014-2020 utgörs av fem regioner på svensk mark och fem fylken på den norska sidan, den omfattar med andra ord 61 i kommuner i Sverige och 108 kommuner i Norge där

²¹ Sveriges kommuner och landsting (2015) *EU:s fonder och program 2014-2020* s. 28-29

²² Interreg Nord (2014) *Interreg Nordprogrammet* s. 49

²³ *Ibid* s. 49

²⁴ Europaparlamentet (2017) *Faktablad om EU*

Interreg-programmet berör 2,49 miljoner människor²⁵. För att förenkla denna stora programapparat har man beslutat om att dela upp programmet i tre delområden: *Nordens gröna bälte*, *Inre Skandinavien* samt *Gränslöst samarbete*. Mid Sweden European Offices hemmaregioner ingår i Nordens gröna bälte.

Likt de andra Interreg-programmen har även Sverige-Norge ett syfte samt övergripande mål som utgår ifrån Europa 2020-strategin. Målet är att: *”/.../ genom ett gränsöverskridande samarbete skapa de bästa förutsättningarna för en ekonomiskt stark region med en attraktiv livsmiljö.”*²⁶

Insatsområden

Sverige-Norgeprogrammet består likt de andra A-programmen av olika insatsområden. I detta program fokuseras dessa i mångt och mycket kring de ekonomiska aspekterna.

- Innovativa miljöer
- Små och medelstora företag
- Natur och kulturarv
- Hållbara transporter
- Sysselsättning

Precis som för de andra Interreg-programmen finns en tydlig struktur där insatsområdena bryts ned till mål som fokusera specifikt på särskilda saker.

Finansiering

Enligt Sverige-Norges programblad så vill man kunna öka möjligheten till privat finansiering och på sådant sätt engagera näringslivet och få dem att medverka i olika projekt. Med detta sagt kan det ändå sägas att andelen av den privata finansieringen skiljer sig från projekt till projekt samt även vilket insatsområde projektet berör²⁷. Här nedan finns en matris som beskriver möjligheten till privatfinansiering samt skillnaden mellan de olika områdena:

Indikativ privat finansiering per insatsområde

Innovativa miljöer	5 %
Små och medelstora företag	5 %
Natur och kulturarv	1,5 %
Hållbara transporter	1,5 %
Sysselsättning	1,5 %

²⁵ Interreg Sverige-Norge (2015) Populärversion av Interreg Sverige-Norge-programmet 2014-2020 s. 3

²⁶ Ibid s. 3

²⁷ Interreg Sverige-Norge (2015) Populärversion av Interreg Sverige-Norge-programmet 2014-2020 s. 22

Det kan det tyckas lite problematiskt att involvera privata aktörer i projekt som finansieras av EU-medel och det kan finnas en risk med att intressen motarbetar varandra vilket gör att projekten blir kontraproduktiva. För att ändå kunna satsa på att få med privata aktörer inom Sverige-Norge, som är av yttersta vikt för att kunna öka exempelvis konkurrenskraften så kontrollerar flera instanser att detta sker enligt konstens alla regler²⁸. Som projekt under detta Interreg-program finns bland annat Smart green region som presenteras nedan men för att få en förståelse för den finansiering som sker inom Nordens gröna bälte, se bilaga 1. Kort sammanfattat kan det ändå sägas att EU-finansieringen uppgår nästan till 8 miljoner euro för programmen som är ingång just nu där även den privata medfinansieringen från offentliga aktörer på den svenska sidan är cirka 7,7 miljoner euro samt den privata medfinansieringen är ungefär 690 000 euro.

Smart green region Mid Scandinavia

Smart green region Mid Scandinavia är ett projekt under Interreg Sverige-Norge och Nordens gröna bälte. Projektet startade 1 maj 2015 och ska avslutas den 30 april 2018 där den totala budgeten är fastlagd till 32 miljoner kronor för hela perioden. Smart green region drivs genom SÖT-samarbetet, det vill säga mellan kommunerna Sundsvall, Östersund och Trondheim som samarbetar med ungefär 25 andra aktörer för en fossilfri region, gemensamma skidevents samt pilgrimsleden S:t Olavsleden²⁹.

Under Smart green region sker tre så kallade underprojekt³⁰ som tidigare nämnts. Likväl som andra projekt i regionen så fokuserar de dels på EU:s prioriterade områden men likväl på den kompetens som finns inom det geografiska område som SÖT-samarbetet innebär.

Som tidigare har nämnts är den totala budgeten för Smart green region fastställd till 32 miljoner kronor men eftersom projektet berör regioner i olika länder är även budgeten uppdelad. Den svenska delen uppgår till cirka 19 miljoner kronor där 10-11 miljoner utav dessa kommer från Interreg-finansiering.

Botnia-Atlantica

Detta gränsregionala program finansierar projekt som sker mellan Sverige, Finland samt Norge. Hållbarhet är nyckelordet då programmet ska främja ett stärkt näringsliv, bidra till

²⁸ Ibid s. 23 2017-05-16

²⁹ Smart green region (2016) Smart green region Mid Scandinavia

³⁰ Smart green region (2016) Smart green region Mid Scandinavia

ökad innovation, utveckla kultur- och naturarv och dessutom stärka de goda öst-västliga kommunikationerna³¹.

Det geografiska område som Botnia-Atlantica täcker består av sex stycken regioner och en kommun, vilket kan ses i den illustrerande bilden till höger. Inom programområdet finns två landsgränser av olika slag, en landsgräns mellan Sverige och Norge som benämns som en av bergsgränserna i Europa samt en maritim gräns mellan

Sverige och Finland. Utöver de regioner samt kommun som ingår i programområdet kan även organisationer som har filialer inom dessa gränser delta i Interreg samt att filialer utanför området kan delta om organisationen har huvudkontoret och hemvisit i någon av dessa geografiska områden. Däremot säger programinformationen att

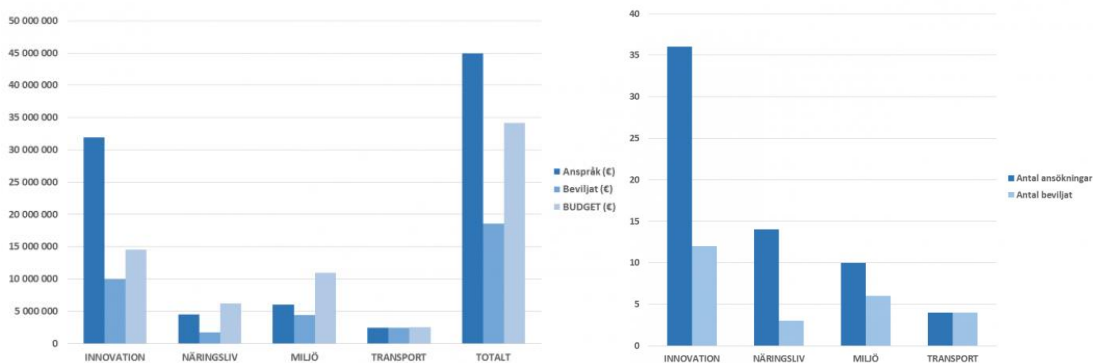
”Verksamheten i projektet bör dock i huvudsak genomföras inom program- området och vara till nytta för detta”³².



Fyra insatsområden

Botnia-Atlanticaprogrammet är indelat i fyra insatsområden: *innovation, näringsliv, miljö* och *transport*³³, vilket som tidigare nämnts speglar prioriteringarna inom Europa 2020.

För Västernorrlands del innebär detta att det blir av yttersta vikt att arbeta med frågor som berör de fyra insatsområdena om man vill ta del utav Interreg. Dessutom finns det specifika mål inom varje prioriterat område som styr projektens riktningar.



I graferna ovan illustreras antalet beviljade projekt, beviljade medel och till vilket område EU-finansieringen går till. En avvikelse att notera är att antalet innovationsprojekt som har

³¹ Sveriges kommuner och landsting (2015) *EU:s fonder och program 2014-2020* s. 25

³² Botnia-Atlantica (2015) *Kort information om det gränsöverskridande EU-programmet Botnia-Atlantica* s. 3

³³ Ibid

ansökt om finansiering är många i förhållande till de andra områdena, en slutsats som skulle kunna dras via detta är kompetens inom innovation i Västernorrland är stor.

Projekt

Inom ramen för Botnia-Atlantica sker ett antal projekt men det de alla delar är att av den totala budgeten uppgår EU-finansieringen till 60 %. De projekt som finns i det geografiska område som Västernorrland utgör uppgår till 7 440 451 euro där 4 459 635 euro kommer från EU-finansiering.

I tabellen nedan återfinns en kort sammanställning om de program som pågår under första kvartalet år 2017 i Västernorrland³⁴:

Projekt	Budget, euro	EU-finansiering, euro	EU-finansiering %	Total budget ³⁵ , euro	Område
TransAlgae	1 773 836	1 059 646	60 %	2 209 675	Innovation
Spotlight High-Low Coast	750 000	450 000	60 %	750 000	Miljö
Wet Grain in Package	1 091 267	654 760	60 %	1 379 978	Innovation
SeaGIS 2.0	1 516 351	909 810	60 %	1 516 351	Miljö
BioHub	2 308 997	1 385 419	60 %	2 308 997	Innovation
SUMMA	7 440 451	4 459 635		8 165 001	

Transnationella program

De transnationella programmen eller B-programmen som de också kallas är 15 stycken till antalet i hela unionen och under den programperioden som nu pågår, 2014-2020. Med det sagt kan antalet program alltså skifta från programperiod till programperiod beroende på vilka prioriteringar EU väljer att ha.

Att B-programmen är 15 till antalet kan vara ett litet antal eller inte, det låter vi vara osagt men däremot är det intressant i relation till resterande Europeiska unionen att det finns två program, *Norra periferin och Arktis* samt *Östersjöprogrammet* som verkar inom det område som Mellersta Norrland utgör.

³⁴ Bilaga 1

³⁵ Totala budgeten utgörs av pengar till Sverige, Finland & Norge. Medan budget enbart berör medlemsländerna i EU.

Norra periferin och Arktis

Programmet är ett transnationellt program mellan ett antal länder som placerar sig i norra Europa så som Sverige, Finland, Norge, Storbritannien, Irland, Island och Grönland. För Sveriges del är det de fyra nordligaste regionerna som berörs och det innebär även Jämtland Härjedalen samt Västernorrland. Programmets mål är att dessa regioner, som står inför en del utmaningar så som kargt klimat och långa avstånd, ska kunna vara förstklassiga regioner att verka och bo i.



Programmet har likt de andra Interreg-programmen insatsområden som det fokuseras på:

- Främja forskning, innovation, teknisk utveckling
- Stärka konkurrenskraften hos små och medelstora företag
- Stödja övergången till en koldioxidsnål ekonomi inom alla sektorer
- Skydda miljön och främja hållbar användning av resurser.

Dessutom är glesbygden en horisontell prioritet inom alla dessa insatsområden. Glesbygd är en horisontell prioritet inom alla dessa insatsområden³⁶.

Projekt

I Mellersta Norrland pågår följande projekt: Craft Reach, IMPROVE, Creative Momentum, SAINT - Slow Adventure In Northern Territories, SECURE samt SPARA2020. Tillsammans har dessa projekt en budget på över 11 miljoner euro där nästan 7 miljoner euro finansieras av Interreg-programmet³⁷.

Östersjöprogrammet

Östersjöprogrammet, eller Interreg Baltic Sea Region som programmet också benämns, är ett transnationellt program mellan 11 länder i anknytning till Östersjön där hela Sverige omfattas

³⁶ Projekt i Norr (2017) Norra periferin och Arktis

³⁷ Se bilaga 1

av programmet³⁸. De länder som Interreg-programmet omfattar ses i figuren på nästkommande sida.

Det övergripande målet är att skapa samarbete och territoriell utveckling i Östersjöområdet för en mer innovativ, hållbar och tillgänglig region. Dessutom finns det även här fyra tematiska mål som programmet inriktar sig mot:

- Forskning, innovation, teknisk utveckling.
- Skydda miljön, främja hållbar användning av resurser.
- Främja hållbara transporter.
- Förbättra institutionella kapaciteten, effektiviteten i den offentliga förvaltningen.

Under programperioden 2014-2020 finns det en budget på 90 miljoner euro.

Interregionala program

Interregionala program eller C-program är de program som på något vis främjar samarbete eller förbättrar sammanhållningspolitiken. Det finns två C-program som finansierar samarbete, det vill säga, stödjer regionala och lokala aktörer att samverka med aktörer med liknande förutsättningar samt utmaningar i hela Europa. Det kanske är främst dessa program som är kända i en liten bredare publik, *Interreg Europe* och *Urbanact*. Just under *Interreg Europe* finns det ett antal projekt i Jämtland Härjedalen och Västernorrland som kommer beskrivas lite närmare i nästa avsnitt som behandlar projekt. *Interreg Europe* är det program som finansierar tematiska läroplattformar och *Urbact* står för finansiering av nätverk som fokuserar på städer. Just *Interreg Europe* beskrivs ytterligare här nedan medan *Urbact* lämnas därhän, då det enbart är *Interreg Europe* som opererar i Mellersta Norrland just nu.

Utöver dessa interregionala program finns det även C-program som finns till för att förbättra sammanhållningspolitiken och de benämns som *Interact* och *Espon*. Där är *Espon* det program som ger stöd till offentliga aktörer på lokal, regional och nationell nivå för att kunna möta de mål och krav som finns via Europa 2020-strategin med ett fokus på just sammanhållningspolitik. *Interact* är programmet som ger stöd till andra myndigheter som sysslar med den administration som de andra Interreg-programmen genererar eller liknande program som innebär en territoriell samverkan.

³⁸ Interreg Baltic Sea Region (2017) Interreg Baltic Sea Region

Interreg Europe

I kort kan man säga att Interreg Europe hjälper de regionala och lokala beslutsfattarna att implementera och generera bättre policys³⁹ och på sådant sätt kommer exempelvis Europa 2020-strategin kunna genomföras och målen nås. Interreg Europe skapar en plattform som möjliggör utbyte av goda exempel mellan olika regioner och städer.

Namnet Interreg Europe är nytt för denna programperiod, tidigare gick denna typ av program under namnet Interreg IVC. Under 2014-2020 har Interreg Europe 359 miljoner euro att röra sig med och pengarna ska leda till finansiering för tre olika typer av aktörer: (1) offentliga aktörer, (2) förvaltningsmyndigheter och andra typer av mellanliggande organ samt (3) forskningsinstitut, tematiska och ideella organisationer, byråer och andra typer av aktörer⁴⁰. Den sistnämnda kategorin är inte en prioriterad målgrupp men dessa kan integreras i Interreg Europe via samarbeten med exempelvis regioner och kommuner, något som det finns exempel på i Mellersta Norrland.

För att kunna ansöka om finansiering via Interreg Europe måste de åtgärder eller projekt vara kopplade till något av de följande tematiska områdena: *forskning och innovation, konkurrenskraft för små och medelstora företag, koldioxidsnål ekonomi* samt *miljö och resurseffektivitet*. Interreg-programmet kan finansiera ett projekt upp till 85 % medan resterande finansiering sker via de partnerskap som Interreg Europe skapar en plattform för. Dessa partnerskap fortgår i 3-5 år och den genomsnittliga finansieringen från programmet för ett projekt brukar vara någonstans mellan 1-2 miljoner euro⁴¹. I de kommande avsnitten presenteras de projekt som nu finns under Interreg Europe i Jämtland Härjedalen och Västernorrland under 2017 som tillsammans har en total budget på 5,3 miljoner euro⁴².

ERUDITE

ERUDITE är ett program som ingår inom ramen för Interreg Europe, det vill säga ett C-program inom Interreg V. Västernorrland är en partner i ERUDITE som är ett projekt för e-samverkan inom governance-området.

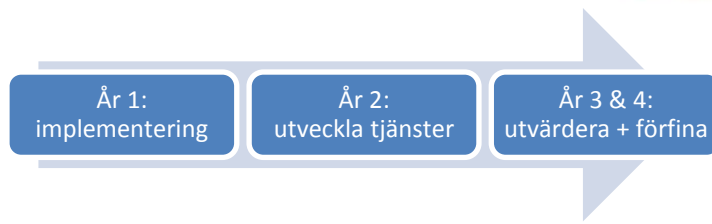
ERUDITE är i dagsläget drygt ett år gammalt. Projektet startade 1 april 2016 och ska fortlöpa fram tills 31 mars 2020. På sådant sätt kan det sägas att det finns en projekttid på 4 år vilket även leder till att det enkelt kan skapas en överblick på perioden.

³⁹ Interreg Europe (2017) Interreg Europe

⁴⁰ Ibid

⁴¹ Ibid

⁴² Bilaga 1



Tanken med ERUDITE är att stödja regioner och städer i förändringen mot ett digitalt samhälle och en digital ekonomi⁴³. I Västernorrland och hos de andra partnererna är målet att bättre kunna prioritera och kanalisera de publika investeringarna som görs inom digitala tjänster. Det som är unikt med projektet är att man kommer att kunna utläsa exakt effekt, det vill säga: Genom att implementera e-tjänster, vad kommer man kunna tjäna in i kronor?

Status

Projektet har nu pågått i cirka 1 år i Västernorrland och det kan konstateras att det finns implementeringsproblem i processen. Det största och kanske främsta problemet som behövs adresseras är att enligt Kommunförbundet Västernorrland finns det en svårighet att involvera stakeholders och i de flesta fall är detta kommunerna i regionen.

För att förstå de goda exemplen samt att involveras i varför ERUDITE är viktigt för exempelvis regioner som Västernorrland som är glest befolkade och skulle kunna dra otrolig nytta av e-tjänster så måste studiebesök komma till stånd. Däremot påvisar en tjänsteman hos Kommunförbundet att det i mångt och mycket är svårt intresse från kommunerna att delta i sådana besök. För att motverka denna effekt läggs det resurser och tid på just detta område men med en risk för att projektets egentliga syfte hamnar i skymundan.

BUILD2LC

Build2LC är ett projekt som ska främja goda exempel inom hållbart byggande och på sådant sätt främja regionalt samarbete men även att kunna dela med sig och lära sig av andra. Projektet är inom ramen för Interreg Europe, det vill säga ett interregionalt program även kallat C-program. Av våra hemmaregioner är det Jämtland Härjedalen som deltar i BUILD2LC som pågår mellan 1 april 2016 till 30 september 2020. Vilket i sin tur leder till att man just nu är inne i implementeringsfasen av projektet.

Partnerskapet i projektet består utav två lokala/kommunala aktörer och fyra regionala aktörer samt en nationell aktör, där partners kommer från Sverige, Spanien, Storbritannien, Polen,

⁴³ Interreg Europe (2017) ERUDITE

Kroatien, Litauen samt Slovenien⁴⁴. På sådant vis kan det även konstateras att Interreg möjliggör för samarbete mellan regioner som i andra forum kanske inte hade varit lika självklara. För BUILD2LC finns en budget på cirka 1,6 miljoner euro som fördelas ut på antalet partners samt antal år som projektet pågår under⁴⁵.

Projektets utgångspunkt finns i målet om att omställa EU till en koldioxidfri ekonomi där tanken är att BUILD2LC ska kunna bidra med en innovativ approach till hållbart byggande. Tanken med projektet är att det ska ha en inverkan på regionerna och så småningom även medlemsländerna för att kunna implementeras och användas överallt i EU – projektet syftar inte till någon slags snabb lösning för att kunna nå upp till målen i Europa 2020-strategin utan BUILD2LC ska ha en större inverkan på vägen mot den koldioxidfria ekonomin⁴⁶.

Status

Via kontakt med en tjänsteman på Energikontoret i Jämtland Härjedalen kan det konstateras att efter cirka 1 år in i projektet så har flera möten på temat *finansiella styrmedel och kluster* samt *kompetensförsörjning* skett tillsammans med stakeholders. Tjänstemannen lyfte ett exempel där man anser att ett möte genererade i positiva effekter:

”Till finansiella styrmedel hade vi med oss bland annat en person från näringsliv på regionen och ordförande för ett offentligt bostadsbolag, vilket blev mycket lyckat. Inspirerade av mötets presentationer har de sedan dess startat ett samarbete med Europeiska investeringsbanken, för att undersöka hur de kan hjälpa vår region för att få till nya finansieringsvägar för energieffektivisering.”

Under junimånad 2017 kommer projektledningen delta i ett möte i Storbritannien på temat *energifattigdom och medborgarengagemang* där de även ska träffa sina brittiska partners separat eftersom man anser att det finns många goda exempel och erfarenheter att lära sig utav. Det är svårt att inte diskutera betydelsen utav Brexit så fort Storbritannien nämns samt EU-budget och finansiering. Att ett land som är nettobetalande medlemsstat lämnar EU kommer att innebära förändringar i budget och i Interregprogrammen i framtiden.

CLEAN

Även CLEAN är ett projekt där tanken är att projektet ska tackla de utmaningar som finns med att kunna applicera EU:s energieffektiva mål gällande byggnader i Europas regioner. Kommunförbundet Västernorrland är partner i detta projekt som leds utav ERNACT, European Regions Network for the Application of Communications Technology. De olika

⁴⁴ Interreg Europe (2017) BUILD2LC

⁴⁵ Ibid

⁴⁶ Ibid

regionerna kommer samarbeta mycket tätt för att kunna förbättra kapaciteten och möjligheterna hos sina policyinstrument för att kunna öka energieffektiviteten⁴⁷.

Projektperioden pågår mellan 1 januari 2017 till 31 december 2020 vilket gör att det i dagsläget är lite problematiskt att uttala sig om processen. Därför kommer detta avsnitt mer fokusera på syftet med CLEAN.

40 % av energikonsumtion inom den Europeiska Unionen kommer från byggnader och där äldre byggnader använder 8 till 12 gånger så mycket olja för uppvärmning. Något som inte alls stämmer överrens med de energimål som EU har satt upp fram till 2020. Tanken med CLEAN är att projektet ska kunna bidra med en handlingsplan för hur man skapar effektiva policyinstrument för att kunna minska bland annat klimatpåverkan i enlighet med Parisavtalet.

För Västernorrlands del adresserar projektet fem tematiska områden där målet med de alla är att höja sysselsättningen i regionen samt även öka konkurrenskraften hos företagen som är verksamma i detta geografiska område.

Finansiering

Projektet har ett tids spann på 5 år och en budget på 1,6 miljoner euro från Interreg vilket i sig är en indikation på att EU vill satsa på så kallad ”carbon tech” för att tackla de problem växthusgasutsläpp innebär.

Diskussion

EU-fonder och finansiering är av största vikt för regioner som Jämtland Härjedalen och Västernorrland. Genom EU-finansiering skapas möjligheter till samarbete men även att kunna genomföra projekt som kanske inte hade varit möjliga med enbart den regionala finansieringen. Samarbetena sker inte enbart mellan offentliga aktörer utan även med privata aktörer och på sådant sätt skapas en förändring i samhället.

Vid en snabb överblick av regionerna och som Jämtland Härjedalen och Västernorrland benämner sig själva så finns det utmaningar till följd utav att man är glesbefolkade regioner i norra Europa – och nu även inkluderas i EU:s strategi för Arktis⁴⁸. Men utmaningarna behöver inte enbart betyda svårigheter utan kan även motivera till nya innovativa lösningar på just problem. Att tackla problemen tillsammans underlättar och i mångt och mycket kan det i

⁴⁷ Interreg Europe (2017) CLEAN

⁴⁸ http://europa.eu/rapid/press-release_IP-16-1539_sv.htm 2017-05-17

många fall vara enklare att hitta partners till en lösning utanför sin medlemsstat. Emellertid kretsar diskussionerna kring den här delen av sammanhållningspolitiken mycket kring den monetära aspekten. Dels har EU sänkt budgetramen för Sverige och därigenom även Mellersta Norrland där pengarna nu uppgår till 1,23 miljarder men det finns en oro för vad Storbritanniens utträde ur EU kommer att innebära. Väljer man att gå bortom den monetära aspekten finns det mycket osäkerhet kring vad Brexit kommer att innebära för den Europeiska Unionen och det enda som kan sägas just nu är att Juncker-kommissionen har presenterat sin vitbok och fem scenarion men att EU27 kommer behöva diskutera EU:s framtid för att vi ska kunna dra en slutsats om mer eller mindre gränsöverskridande samarbeten även på en regional nivå.

Betydelsen av Brexit och framtiden

Även om denna budgetperiod inte kommer att påverkas av Storbritanniens utträde ur EU så kommer den nästkommande budgeten att se annorlunda ut. I dagsläget står Storbritannien för ungefär 15 % av unionens totala budget, vilket är ungefär 200 miljarder per år. Av den totala budgeten utgör sedan strukturfonderna ungefär en tredjedel. Med anledning av detta kan vi dra slutsatsen om att med Brexit kommer budget förändras och med största sannolikhet även innebära att den EU-finansiering som Jämtland Härjedalen och Västernorrland har att tillgå kommer att minska efter år 2020. Idag får Sverige cirka 1,4 miljarder tillbaka i EU-stöd. Dock är det viktigt att komma ihåg att en minskad budget inte behöver betyda att resultat av program kommer bli mindre. Istället kommer EU-finansieringen behöva användas smartare och hanteras mer effektivt än i dagsläget.

Eftersom Storbritanniens utträde ur unionen ännu inte är klarlagt är det svårt att säga vad Brexit kommer att innebära för relationen mellan EU och Storbritannien och den betydelse som denna relation kommer att ha för framtida samarbeten. Likväl som Brexit har en stor inverkan för vad som komma skall är vilka framtida samarbeten mycket på EU27 och dessa medlemsländers önskan och vilja gällande EU. Dessutom bör man även komma ihåg att i och med Brexit kommer partnerskap och liknande kanske även förändras efter 2020 men i dagsläget finns det inga indikationer på att Storbritanniens status, om Brexit kommer att ske i april 2019, förändras under denna programperiod. Ett exempel på att våra regioner har ingått i partnerskap med brittiska partners finns BUILD2LC, vilket beskrivs tidigare i denna rapport.

Under våren 2017 presenterade Juncker-kommissionen en vit bok om EU:s framtid. I denna presenteras fem olika scenarier för framtiden av det samarbete som de 27 medlemsländerna

kommer att ha. I korthet kan dessa beskrivas som att det finns ett spektrum från att göra mindre än vad EU gör idag till att göra mer än vad EU gör idag och där de resterande tre alternativen placerar sig där emellan. Det kan sägas att vitboken har lagts fram för att få medlemsländerna att diskutera vilken framtid man vill att EU ska ha. På så sätt även, vad EU kommer att betyda för regionerna Jämtland Härjedalen och Västernorrland i framtiden.

Tankegångarna i Bryssel just nu går mot att om man tror på samma förhållningssätt som tidigare alternativt mer samarbete så kommer det även innebära mer interregionalt samarbete som kommer vara av yttersta vikt för att få unionen att gå vidare efter Brexit. En slutsats som dock kan dras av detta scenario är att regioner som har utmaningar i exempelvis konkurrenskraft och befolkningstäthet genom samarbete kan stärkas, vilket även är i linje med Europa 2020-strategin.

Samordning

Genom arbetet med rapporten har en insikt gällande samordning dykt upp, och det finns en förståelse för varför EU-systemet kan beskrivas som byråkratiskt samt svårt och obegripligt. Att de olika EU-fonderna hanteras i olika instanser kan generera i en viss förvirring och förståelsen för EU-finansiering kanske hade förenklats om det i stället fanns en aktör som hade detta ansvar. Med detta sagt finns det även en stor förståelse för varför organiseringen ser ut som den för idag men samtidigt finns det saker som skulle kunna förbättras för att generera maximal utdelning gällande EU-pengarna.

Ett steg åt samma håll är även att marknadsföra och göra EU-projekten i Mellersta Norrland mer tillgängliga. Just nu pågår ett kommunikationsarbete på Mid Sweden European Office där en del av detta är att ta fram projektblad för att lyfta fram projekten i Jämtland Härjedalen och Västernorrland, fysiskt på kontoret i Bryssel men även på hemsidan. På sådant vis skapas även ett mervärde för EU men ett stort ansvar gällande EU-finansiering och de projekt de mynnar ut i finns på hemmaregionerna. Bara här under våren har dels Europaparlamentet och Regionkommittén gemensamt ingått i en politisk allians för att göra EU mer tillgängligt för medborgaren. Däremot är det av yttersta vikt att vara medveten om att EU är inte bara det som händer i Bryssel – EU är alla medlemsländer, alla regioner, alla kommuner och alla städer, där vi alla bär ett ansvar att bättre beskriva EU-agenan än vad vi gör idag. Regioner, kommuner och Sverige överlag, behöver bli bättre på att kommunicera EU:s inverkan och betydelse för det som händer på hemmaplan.

Slutsatser

Genom denna kartläggning kan det konstateras att Mellersta Norrland har en tillgång till EU-finansiering som kan hjälpa till att stärka regionerna inom bland annat konkurrenskraft och IT, och där även Sverige och de norra regionerna besitter teknisk kompetens inom områden som just nu är prioriterade för Europeiska kommissionen och EU. Dessutom är exempelvis miljö ett område som det fokuseras mycket på även på nationell nivå vilket även speglar de regionala intressen som finns. Just kompetens är en viktig nyckelfaktor i huruvida det är värt för en region att satsa och gå in i ett Interreg-projekt. Detta är för att projekten i mångt och mycket ska generera i så kallade *best practice*-exempel och på sådant vis kunna hjälpa EU i jakten på att nå sina mål.

EU-finansieringen är heller inte enbart öronmärkt till en form av aktör så som offentlig utan medfinansieringen är ett krav som EU har ställt för att kunna integrera alla delar av ett samhälle för dess utveckling vilket även bör leda till en bättre implementering av de förändringar som de olika projekten ämnar att göra. Ett exempel på detta kan vara SÖT-samarbetet som är mellan tre kommuner, i tre olika regioner, i två olika länder tillsammans med andra aktörer. Ett väldigt konkret exempel där är att Tour de Ski kommer att anordnas mellan Östersund och Trondheim år 2020. Detta gör det väldigt påtagligt för medborgarna vad EU-finansiering kan generera och bidra med.

Den kritik som däremot kan riktas mot EU-finansiering är att det är ett snårigt område där det är svårt att få en överblick på. Genom denna rapport är förhoppningen att en liten större förståelse har skapats men ändock har den enbart skrapat på ytan av en apparat som är oändligt viktig för Mellersta Norrland. Kanske kompliceras mycket utav att det är olika instanser som har hand om de olika formerna av EU-finansiering samt att Interreg-programmen berör olika geografiska områden samtidigt som varje region kan ingå i flera Interreg-program. Interreg är dessutom mer vad man gör det till och det krävs att man aktivt som region eller stad söker partners för att kunna få ta del av denna typ av finansiering.

Referenser

Europaparlamentet (2017) *Faktablad om EU*

http://www.europarl.europa.eu/atyourservice/sv/displayFtu.html?ftuId=FTU_6.5.3.html hämtad: 2017-05-31

Europaparlamentet och rådet (2013) *FÖRORDNING (EU) nr 1299/2013 om särskilda bestämmelser för stöd från Europeiska regionala utvecklingsfonden till målet Europeiskt territoriellt samarbete*

Europeiska kommissionen (2014) *Insyn i EU-politiken – Regionalpolitiken*

Europeiska kommissionen (2016) *En ny integrerad EU-politik för Arktis*

http://europa.eu/rapid/press-release_IP-16-1539_sv.htm hämtad: 2017-05-17

Europeiska kommissionen (2014) *Europeiska regionala utvecklingsfonden*

http://ec.europa.eu/regional_policy/sv/funding/erdf/ hämtad: 2017-05-23

Europeiska rådet (2017) *Brexit*

<http://www.consilium.europa.eu/sv/policies/eu-uk-after-referendum/> hämtad: 2017-05-17

Europeiska unionen (2017) *Interreg Nord*

<http://www.interregnord.com/> hämtad: 2017-05-15

Europeiska Unionen (2017) *Interreg V: Programperioden 2014-2020*

<http://interreg.se/interreg/om-interreg/interreg-v-programperioden-2014-2020.html> hämtad: 2015-04-27

Interreg Baltic Sea Region (2017) *Interreg Baltic Sea Region*

<https://www.interreg-baltic.eu/home.html> hämtad: 2017-05-24

Interreg Botnia-Atlantica (2015) *Botnia-Atlantica*

<https://www.botnia-atlantica.eu/om-programmet/programomradet/> hämtad: 2017-05-14

Interreg Botnia-Atlantica (2015) *Kort information om det gränsöverskridande EU-programmet Botnia-Atlantica*

<https://www.botnia-atlantica.eu/assets/7/Dokument/Programdokument/BA-Kortversion-Lyhyt-versio.pdf>

hämtad: 2017-05-14

Interreg Europe (2017) *BUILD2LC*

<https://www.interregeurope.eu/build2lc/> hämtad: 2017-05-14

Interreg Europe (2017) *CLEAN*

<https://www.interregeurope.eu/clean/> hämtad: 2017-05-10

Interreg Europe (2017) *ERUDITE*

<https://www.interregeurope.eu/ERUDITE/> hämtad: 2017-05-02

Interreg Europe (2017) *Interreg Europe*

<https://www.interregeurope.eu/about-us/what-is-interreg-europe/> hämtad: 2017-05-24

Interreg Nord (2014) *Interreg Nordprogrammet 2014-2020*

http://www.interregnord.com/wp-content/uploads/interreg_popvers_low.pdf hämtad: 2017-05-02

Interreg Sverige-Norge (2015) *Populärversion av Interreg Sverige-Norge-programmet 2014-2020*

http://www.interreg-sverige-norge.com/wp-content/uploads/2014/07/Popularversion_version_26-januari_2015.pdf hämtad: 2017-05-16

Projekt i Norr (2017) *Norra periferin och Arktis*

<http://www.projektinorr.se/Sv/strukturfonder/Pages/norra-periferin-och-arktis.aspx> hämtad: 2017-05-25

Smart green region (2016) *Smart green region Mid Scandinavia*

<http://smartgreenregion.eu/> hämtad: 2017-05-23

Svenska EFS-rådet (2017) *ESI-fonderna*

<http://www.esf.se/sv/Om-ESF-radet/Organisation/ESI-fonderna/Fondsamordning/> hämtad: 2017-05-23

Svenska ESF-rådet (2015) *Regional handlingsplan för Europeiska socialfonden 2014-2020 i Mellersta Norrland*

Sveriges kommuner och landsting (2015) *EU:s fonder och program 2014-2020*

Tillväxtverket (2017) *Ansöka om utbetalning*

<https://tillvaxtverket.se/vara-tjanster/guider-och-vagledning/handbok-for-eu-projekt/genomfora/krav-att-folja-for-eu-projekt/ansoka-om-utbetalning.html> hämtad: 2017-05-30

Tillväxtverket (2016) *Bredband till hela Västernorrland*

<https://eu.tillvaxtverket.se/eu-program/inspiration-och-resultat/projektexempel/2016-09-11-bredband-till-hela-vesternorrland.html> hämtad: 2017-05-25

Tillväxtverket (2016) *Develop Sweden! The EU Structural and Investment Funds in Sweden 2014–2020*

https://tillvaxtverket.se/download/18.a48a52e155169e594d383f/1465392683944/info_0617_webb.pdf

hämtad: 2017-05-27

Tillväxtverket (2016) *Interreg*

<https://tillvaxtverket.se/vara-tjanster/webbtjanster/webbtjanster/2016-08-12-interreg.html> hämtad: 2017-05-02